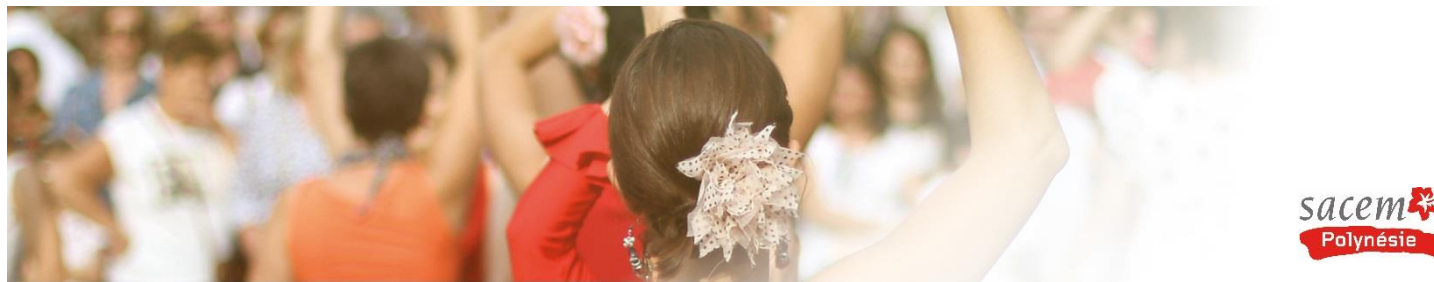


# REGLES GENERALES D'AUTORISATION ET DE TARIFICATION

## CONCERTS ET SPECTACLES DE VARIETES



### MANIFESTATIONS CONCERNEES

Concerts, spectacles de variétés et de music-hall.

### TARIFICATION

#### 1. Votre budget des dépenses est inférieur ou égal à 358.000 XPF et votre prix d'entrée est inférieur ou égal à 2400 XPF

Le montant des droits d'auteur relève d'une tarification forfaitaire déterminée en fonction du budget des dépenses et du prix d'entrée.

FORFAIT EN XPF HT PAR MANIFESTATION (Tarif Général - musique vivante)				
PRIX DU TITRE D'ACCES OU DE LA CONSOMMATION LA PLUS VENDUE	MONTANT DU BUDGET DES DEPENSES TTC			
	JUSQU'À 119.500 XPF	JUSQU'À 179.000 XPF	JUSQU'À 239.000 XPF	JUSQU'À 358.000 XPF
séances sans recettes	7.000	11.500	18.500	30.500
jusqu'à 750 XPF	11.500	15.000	22.500	38.000
jusqu'à 1500 XPF	15.000	22.500	30.500	45.500
jusqu'à 2400 XPF	22.500	30.500	37.500	57.000

#### 2. Votre budget des dépenses est supérieur à 358.000 XPF TTC et/ou votre prix d'entrée est supérieur à 2400 XPF

Le montant des droits d'auteur est déterminé par application d'un **pourcentage** :

- sur les **recettes** réalisées (100 % des recettes entrées + 50 % des recettes annexes),
- ou sur le **budget des dépenses** engagées, à titre de minimum et pour les séances sans recettes.

**Le taux applicable est de 11 %** (musique vivante).

Le montant final résultant de l'application de ce taux sur l'assiette adéquate ne peut être inférieur au **forfait de base**, dont le montant est égal à 7.500 XPF HT (musique vivante).

*La TVA peut être déduite de l'assiette de calcul des droits dès lors que le justificatif de l'assujettissement au paiement de la taxe sur le chiffre d'affaires est remis.*

### 3. Modulation pour utilisation d'œuvres du domaine public ou non protégées par la Sacem

Dans l'hypothèse où une partie des œuvres relève du domaine public ou n'est pas protégé par la Sacem (concerts symphoniques, folklore, répertoires régionaux non protégés, etc.) le tarif peut être modulé, à la condition que le **programme soit remis préalablement à la séance** et qu'il y ait conformité entre le programme annoncé et les exécutions réellement données au cours de la séance.

#### 3.1 Tarification forfaitaire

Si le concert relève de la tarification décrite au 1. ci-dessus, les forfaits sont réduits de 50 % dès lors que la part des œuvres ne motivant pas l'intervention de la Sacem est au moins égale à 50 %. Cette part se calcule par rapport à la durée totale du programme musical.

#### 3.2 Tarification proportionnelle

Si le concert relève de la tarification décrite au 2. ci-dessus, le taux applicable peut être réduit en fonction de la durée des œuvres protégées par rapport à la durée du spectacle. Le pourcentage de musique protégée est alors appliqué au taux de 13,75 % (musique vivante), le taux final (musique vivante) ne pouvant être ni inférieur à 1,38 % ni supérieur à 11 %.

## DEFINITIONS

### 1. DETAIL DES RECETTES PRISES EN COMPTE

#### 1.1 Recettes « entrées »

Il s'agit de la **totalité des recettes brutes**, toutes taxes et service inclus, produites par la vente de titres d'accès : billets d'entrée (*abonnements et réservations compris*), suppléments perçus à l'occasion de changements de places, tickets-consommation (*dès lors que le prix unitaire de ceux-ci est supérieur ou égal au double du prix de la consommation la plus vendue au cours de la séance*), toute contrepartie conditionnant le droit à l'accès.

#### 1.2 Recettes « annexes »

Est également prise en compte la **moitié des autres recettes brutes**, toutes taxes et service inclus, résultant de la vente de services ou produits au public à l'occasion ou au cours de la séance, c'est-à-dire notamment les consommations, repas et les programmes.

*NB : le produit de la vente des tickets-consommation, dès lors que leur prix unitaire est inférieur au double du prix de la consommation la plus vendue au cours de la séance, est intégré dans les recettes annexes.*

Sont exclues les recettes publicitaires, les recettes provenant du vestiaire et des *quêtes (lorsqu'elles ne constituent pas la contrepartie de l'accès à la séance)*, ainsi que les recettes résultant de la vente de produits principalement utilisés ou consommés en dehors de la manifestation (objets promotionnels, tee-shirts, DVD, CD...).

#### 1.3 Entrées ou consommations gratuites

Lorsque l'accès à la manifestation est conditionné à une contrepartie obligatoire (droit d'entrée, consommation obligatoire...) et que le nombre de ces contreparties *offertes* excède 5 % des payantes, une majoration du montant des droits *calculés sur les recettes* est appliquée selon le barème suivant :

	de 5% à 10%	jusqu'à 15%	jusqu'à 20%	+ de 20%
Majoration	2,5%	5%	10%	15%

## 2. COMPOSITION DU BUDGET DES DEPENSES ENGAGEES

Les postes du budget des dépenses pris en compte sont :

- le **budget artistique** : salaires/cachets des personnels artistiques (y compris le personnel technico-artistique), toutes charges attenantes aux rémunérations susvisées, toute valorisation venant en contrepartie de la prestation artistique.
- les **frais techniques** : frais technico-artistiques (sonorisation, éclairage, décors scéniques, costumes, location d'instruments et/ou de matériel), frais matériels d'accueil des artistes et du public (relatifs à la structure d'accueil -salles, chapiteaux, champs clos, voies publiques, parquets- ; à la structure scénique -podium, scène- ; à l'accueil du public et à l'aménagement de l'enceinte de la manifestation -chaises, tables, gradins, barrières-);
- les **frais de publicité et de communication** : affiches, tracts, mailings, médias, véhicules publicitaires.

Dans l'hypothèse où l'organisateur n'a la possibilité que de communiquer le poste des dépenses constituant le budget artistique, le montant calculé sur cette base doit être majoré de 25 %, exception faite du cas où le budget des dépenses engagées pour la manifestation n'est constitué que par les dépenses du budget artistique.

**Sont exclus du budget des dépenses, les frais de déplacement, hôtel, restaurant, catering, gardiennage, sécurité, poste de secours.**

### MAJORATIONS & REDUCTIONS

- Majoration de 25 % en cas d'utilisation de musique enregistrée (à réduire proportionnellement à la durée d'utilisation de chaque mode de diffusion en cas d'utilisation mixte musique vivante et musique enregistrée).
- Réduction pour déclaration préalable de la manifestation de 20 % et signature du contrat général de représentation au moins 15 jours avant qu'elle ait lieu.
- Les associations d'éducation populaire bénéficient d'une réduction de 12,5 %.
- Les associations à but d'intérêt général bénéficient d'une réduction de 5 % pour les seules manifestations ne donnant pas lieu à entrée payante.

*La réduction pour déclaration préalable est cumulable avec une seule des autres réductions offertes. Dans le cas où l'organisateur peut revendiquer le bénéfice de plus d'une de ces réductions, c'est celle qui lui est le plus favorable qui sera retenue.*